

T.C.  
AKSARAY VALİLİĞİ  
KARAÖREN ORTAOKULU MÜDÜRLÜĞÜ

2019-2023  
STRATEJİK PLAN

AKSARAY

## İSTİKLALMARŞI

Korkma, sönmez bu şafaklarda yüzen al sancak;  
Sönmeden yurdumun üstünde tüten en son ocak.  
O benim milletimin yıldızıdır, parlayacak;  
O benimdir, o benim milletimindir ancak.

Catma, kurban olayım, çehreni ey nazlı hilal!  
Kahraman ırkıma bir gül! Ne bu şiddet, bu celal?  
Sana olmaz dökülen kanlarımız sonra helal...  
Hakkıdır Hakk'a tapan milletimin istiklal!

Ben ezelden beridir hür yaşadım, hür yaşarım.  
Hangi çılgın bana zincir vuracakmış? Şaşarım!  
Kükremiş sel gibiyim, bendimi çiğner, aşarım.  
Yırtarım dağları, enginlere sığmam taşarım.

Garbin afakını sarmışsa çelik zırhlı duvar,  
Benim iman dolu göğsüm gibi serhaddim var.  
Ulusun, korkma! Nasıl böyle bir imanı boğar,  
"Medeniyet!" dediğin tek dişi kalmış canavar?

Arkadaş! Yurduma alçakları uğratma sakın.  
Siper et gövdeni, dursun bu hayasızca akın.  
Doğacaktır sana va'dettiği günler Hakk'ın...  
Kim bilir, belki yarın, belki yarından da yakın.

Bastığın yerleri "toprak!" diyerek geçme, tanı:  
Düşün altındaki binlerce kefensiz yatanı.  
Sen şehit oğlusun, incitme, yazıktır atanı:  
Verme, dünyaları alsan da, bu cennet vatanı.

Kim bu cennet vatanın uğruna olmaz ki feda?  
Şüheda fışkıracak toprağı sıksan, şüheda!  
Canı, cananı bütün varımı alsın da Huda,  
Etmesin tek vatanımdan beni dünyada cüda.

Ruhumun senden, İlahi, şudur ancak emeli:  
Değmesin mabedimin göğsüne namahrem eli.  
Bu ezanlar ezanlar-ki şahadetleri dinin temeli  
Ebedi yurdumun üstünde benim inlemeli.

O zaman vعد ile bin secde eder-varsa-taşım,  
Her cerihamdan, İlahi, boşanıp kanlı yaşım,  
Fışkırır ruh-ı mücerred gibi yerden na'sım;  
O zaman yükselerek arşa değer belki başım.

Dalgalar sen de şafaklar gibi ey şanlı hilal!  
Olsun artık dökülen kanlarımın hepsi helal!  
Ebediyen sana yok, ırkıma yok izmihlal:  
Hakkıdır, hür yaşamış bayrağımın hürriyet;  
Hakkıdır, Hakk'a tapan, milletimin istiklal!

Mehmet Akif ERSOY

Öğretmenler;  
Yeni Nesil Sizin  
Eseriniz Olacaktır.

*M. Akif ERSOY*

## GENÇLİĞE HİTABE

Ey Türk gençliği! Birinci vazifen, Türk İstiklalini, Türk cumhuriyetini, ilelebet, muhafaza ve müdafaa etmektir.

Mevcudiyetinin ve istikbalinin yegane temeli budur. Bu temel, senin, en kıymetli hazinendir. İstikbalde dahi, seni, bu hazineden, mahrum etmek isteyecek, dahili ve harici, bedhahların olacaktır. Bir gün, istiklal ve cumhuriyeti müdafaa mecburiyetine düşersen, vazifeye atılmak için, içinde bulunacağın vaziyetin imkan ve şeraitini düşünmeyeceksin! Bu imkan ve şerait, çok namüsaıt bir mahiyette tezahür edebilir. İstiklal ve cumhuriyetine kastedecek düşmanlar, bütün dünyada emsali görülmemiş bir galibiyetin mümessili olabilirler. Cebren ve hile ile aziz vatanın, bütün kaleleri zapt edilmiş, bütün tersanelerine girilmiş, bütün orduları dağıtılmış ve memleketin her köşesi bilfiil işgal edilmiş olabilir. Bütün bu şeraitten daha elim ve daha vahim olmak üzere, memleketin dahilinde, iktidara sahip olanlar gaflet ve dalalet ve hatta hiyanet içinde bulunabilirler. Hatta bu iktidar sahipleri şahsi menfaatlerini, müstevlerin siyasi emelleriyle tevhit edebilirler. Millet, fakr u zaruret içinde harap ve bîtap düşmüş olabilir.

Ey Türk istikbalinin evladı! İşte, bu ahval ve şerait içinde dahi, vazifen; Türk istiklal ve cumhuriyetini kurtarmaktır! Muhtaç olduğun kudret, damarlarındaki asil kanda, mevcuttur!

*M. Akif ERSOY*

## SUNUŞ

Eđitim, insanın hayatını srdrebilmesi, biyolojik ve kltrel mirasını gelecek nesillere taşıyabilmesi iin ihtiya duyulan bir sretir. Bu sre aynı zamanda insanın kendi varlıđını hissettiren ihtiyalarını hayattan elde edebilme, bazılarını deđiştirebilme, kendisiyle birlikte yenileyebilme srecidir. Eđitilmiş insanın idaresinde sadece duyguları deđil, deđer hkmleri de sz sahibidir. Sorumluluđu kabul etmek, eđitilmiş insanların bir zelliđidir. Her kiři iradesiyle oluřturduđu Őartlardan ve neticelerinden sorumludur. Eđitim, henz insanın dođumundan nce Őuursuz reflekslerle bařlar ve daha sonra Őuurlu bir aktivite hline dnřr. Bylece insan, yařadıđı evreyle nasıl bařa ıkabileceđinin yollarını đrenir. İnsanı insan yapan, gemiřinin kltrel mirasını anlama ve gelecek nesillere aktarma da eđitimle olur.



Eđitim rast gelelikten uzak, cidd plnlama ve programlamayı gerektiren bir iřtir. Eđitim maksatldır. Belli bir hedef ya da gayeye ulařmak arzusu vardır. Eđitim sistemi ideal insanı yetiřtirecek bir ideal eđitim anlayıřına sahip olmalıdır. Eđitim sisteminin lke kaynaklarının byk bir kısmını tkettiđi gz nne alınırsa, ne kadar bilimsel bir plnlamanın yapılması gerektiđi ortaya ıkar. Eđitim sisteminin amaları, toplumun ihtiyacı olan nitelikli insan gc yetiřtirmek ve bireylerin davranıřlarını "istendik" ynde deđiřtirmek olmalıdır. Trk Mill Eđitim Sistemi, Atatrk ilke ve inklplarına ve Anayasa'da ifadesini bulan Atatrk milliyetiliđine bađlı; Trk milletinin mill, ahlk, insan, manev ve kltrel deđerlerini benimseyen vatandaşlar yetiřtirmeyi hedefler. Bu tip vatandaşları yetiřtirmek iin de mill dřnceye hizmet eden, millete ait, mill deđerleri ieren programlar hazırlamak gerekir. Eđitim sistemi iersindeki programlar deneme-yanılma yoluyla oluřturulmuř programlar deđil; aklc, mantıkl, bilimsel programlar olmalıdır. Okul dengelenmiř sosyal bir evredir. Eđitim programlarının uygulama alan okuldur. Okul ortamında birey, kendi sosyal evresinden kurtulmakta ve yepyeni bir ortama girmektedir. Bu ortamda yeni arkadař grupları edinmekte, eřitli etkinliklerle tecrbelerini artırmaktadır. Okul, grevini iki rol ve iki faaliyet hlinde yerine getirir. Bunlar; talim ve terbiyedir. Talim ve terbiye, birbirini tamamlayan iki faaliyettir. Okul, bina ve donanım olarak eđitim-đretime hazır olmalıdır. Ancak bir okul iin aranması gereken en nemli zellik, iinde verilen talim ve terbiye olmalıdır.

Atatrk İlke ve Inklplarına bađlı, geleceđimizi emanet edebileceđimiz bir genlik iin hepimizin yapabileceđi bir Őeyler mutlaka vardır. Geleceđimiz, umutlarımız olan yavrularımızı cesaretlendirmek, nlerini amak, bařaracađına inandırmak, gvendiđimizi hissettirmek, nemli olduklarını anlamalarını sađlamak, ilgi gstermek, destek vermek, rnek olmak, yol gstermek ve yol olmak zorundayız. Kamu Ynetimi Reformu'yla, Yksek Planlama Kurulu kararlarında ve 5018 sayılı Kamu Mali Ynetimi ve Kontrol Kanununda, Kurumların stratejik planlarını hazırlamaları ve kuruluř btelerini bu plan dođrultusunda oluřturmaları ngrlmřtr.

## İçindekiler

SUNUŞ .....	ERROR! BOOKMARK NOT DEFINED.
İÇİNDEKİLER .....	4
BÖLÜM I: GİRİŞ VE PLAN HAZIRLIK SÜRECİ .....	5
BÖLÜM II: DURUM ANALİZİ .....	6
OKULUN KISA TANITIMI.....	
ERROR! BOOKMARK NOT DEFINED.-7	
OKULUN MEVCUT DURUMU: TEMEL İSTATİSTİKLER.....	8-11
PAYDAŞ ANALİZİ .....	12-15
GZFT (GÜÇLÜ, ZAYIF, FIRSAT, TEHDİT) ANALİZİ.....	16-20
GELİŞİM VE SORUN ALANLARI .....	21-22
BÖLÜM III: MİSYON, VİZYON VE TEMEL DEĞERLER.....	23
MİSYONUMUZ .....	23
VİZYONUMUZ .....	23
TEMEL DEĞERLERİMİZ .....	23
BÖLÜM IV: AMAÇ, HEDEF VE EYLEMLER.....	24
TEMA I: EĞİTİM VE ÖĞRETİME ERİŞİM .....	24-26
TEMA II: EĞİTİM VE ÖĞRETİMDE KALİTENİN ARTIRILMASI.....	27-29
TEMA III: KURUMSAL KAPASİTE .....	30-31
V. BÖLÜM: MALİYETLENDİRME .....	31
VI. BÖLÜM: İZLEME VE DEĞERLENDİRME .....	32
EKLER.....	32

## BÖLÜM I: GİRİŞ ve PLAN HAZIRLIK SÜRECİ

2019-2023 dönemi stratejik plan hazırlanması süreci Üst Kurul ve Stratejik Plan Ekibinin oluşturulması ile başlamıştır. Ekip tarafından oluşturulan çalışma takvimi kapsamında ilk aşamada durum analizi çalışmaları yapılmış ve durum analizi aşamasında paydaşlarımızın plan sürecine aktif katılımını sağlamak üzere paydaş anketi, toplantı ve görüşmeler yapılmıştır.

Durum analizinin ardından geleceğe yönelim bölümüne geçilerek okulumuzun amaç, hedef, gösterge ve eylemleri belirlenmiştir. Çalışmaları yürüten ekip ve kurul bilgileri altta verilmiştir.

### STRATEJİK PLAN ÜST KURULU

2019-2023 Stratejik Plan üst kurulu Tablo 1’de yer almaktadır.

Tablo 1. Stratejik Plan Üst Kurulu

Üst Kurul Bilgileri		Ekip Bilgileri	
Adı Soyadı	Unvanı	Adı Soyadı	Unvanı
SALİH ÇAYIR	OKUL MÜDÜRÜ	BURAK OSKAY	MÜDÜR YARDIMCISI
BURAK OSKAY	MÜDÜR YARDIMCISI	ARZU ARTIK	ÖĞRETMEN
ASLIHAN DAŞGIN	ÖĞRETMEN	GÜLSÜM YILDIZ	ÖĞRETMEN
ABDULKADİR TÜRKER	OKUL AİLE BİRLİĞİ BAŞKANI	ARZU KARAGÖZ SAVAŞ	ÖĞRETMEN
KADRİYE ACUN	ÜYE	İREM ARSLAN	ÖĞRENCİ

## BÖLÜM II: DURUM ANALİZİ

Durum analizi bölümünde okulumuzun mevcut durumu ortaya konularak neredeyiz sorusuna yanıt bulunmaya çalışılmıştır.

Bu kapsamda okulumuzun kısa tanıtımı, okul künyesi ve temel istatistikleri, paydaş analizi ve görüşleri ile okulumuzun Güçlü Zayıf Fırsat ve Tehditlerinin (GZFT) ele alındığı analize yer verilmiştir.

### Okulun Kısa Tanıtımı

#### OKULUN TARİHÇESİ VE YAPISI

Okulumuz 1968 yılında eğitim öğretim hayatına başlamıştır. 1998 yılı kadar eski binada faaliyetlerine devam etmiştir. 1998 yılına gelindiğinde eski bina ihtiyaçlara cevap veremez hale gelince ikinci bir bina yapımı gündeme gelmiştir. 1998 yılında ilköğretim okuluna uygun beş derslik, iki oda, bir depo ile kız ve erkek öğrenci tuvaletlerinden oluşan yaklaşık 396 metrekare ölçülere sahip yeni bir bina yapılmıştır.

2007 yılına gelindiğinde artan nüfusa oranla artan öğrenci sayısı nedeni ile mevcut yapı ihtiyacı karşılamaya yetmemiş ve ek bina yapımı gündeme gelmiştir. İl Milli Eğitim Müdürlüğü kanalı ile beş sınıf, bir anasınıfı, iki idare odası, öğretmen ve öğrenci tuvaletleri ile kalorifer kazan dairesinden oluşan yeni bina 2007 yılında faaliyete geçmiş ve 2010 yılında resmi olarak teslim alınmıştır. Okulumuz geniş bir bahçe ile çevrili olup 2012 yılına kadar 3 bina, iki lojman olarak eğitim öğretim hayatına devam etmiştir. 4+4+4 eğitim planlaması nedeni ile okulumuz ilkokul ve ortaokul olarak iki müdürlüğe ayrılmıştır. 1998 yılında eklenen beş derslikli bina ile 3 daireden oluşan iki lojman ilkokul bölümünde kalmıştır. 1968 yılından kalan eski bina ile en son eklenen bina ortaokul tarafında kalmıştır. Köy Tüzel Kişiliğine sahip tapuda belirtilen bahçe 10605 metrekaredir. Tahmini olarak bölünmüş olan bahçenin yaklaşık 4.000 metrekaresi ilkokul, 6605 metrekare kadarı ortaokul bölümünde kalmıştır. Okulumuz ilimize 17 km uzaklıktadır. Karaören Ortaokulu şu anda 6 derslik, 1 bilişim teknolojileri laboratuvarı, 1 arşiv, 1 geniş ve donanımlı kütüphane, 1 kantin, 1 müdür odası, 1 müdür yardımcısı odası, 1 öğretmenler odası, 2 idareci, 8 öğretmen, 1 hizmetli ile eğitim öğretimine devam etmektedir.



OKUL BİNAMIZ

## OKULUN MEVCUT DURUMU: TEMEL İSTATİSTİKLER

Bu bölümde, okulumuzun temel istatistiksel verileri yer almaktadır.

Okulumuzun temel girdilerine ilişkin bilgiler altta yer alan okul künyesine ilişkin tabloda yer almaktadır.

Tablo 2. Okul Künyesi

İli: AKSARAY		İlçesi: MERKEZ			
Adres:	Karaören Köyü Atatürk Mevkii No:284 -285 MERKEZ/ AKSARAY	Coğrafi Konum (link)	<a href="https://yandex.com.tr/harita/?ll=34.133708%2C38.244004&amp;mode">https://yandex.com.tr/harita/?ll=34.133708%2C38.244004&amp;mode</a>		
Telefon Numarası:	0 382 248 22 95	Faks Numarası:	-		
e- Posta Adresi:	709698@meb.k12.tr	Web sayfası adresi:	<a href="http://karaorenortaokulu.meb.k12.tr/">http://karaorenortaokulu.meb.k12.tr/</a>		
Kurum Kodu:	709698	Öğretim Şekli:	TAM GÜN (Tam Gün/İkili Eğitim)		
Okulun Hizmete Giriş Tarihi : 1968 (B Blok)-2010 (A Blok)		Toplam Çalışan Sayısı	14		
Öğrenci Sayısı:	Kız	67	Öğretmen Sayısı	Kadın	8
	Erkek	58		Erkek	4
	Toplam	125		Toplam	12
Derslik Başına Düşen Öğrenci Sayısı	:20	Şube Başına Düşen Öğrenci Sayısı	:20		
Öğretmen Başına Düşen Öğrenci Sayısı	:20	Şube Başına 30'dan Fazla Öğrencisi Olan Şube Sayısı	:-		
Öğrenci Başına Düşen Toplam Gider Miktarı		Öğretmenlerin Kurumdaki Ortalama Görev Süresi	5		



## Çalışan Bilgileri

Okulumuzun çalışanlarına ilişkin bilgiler altta yer alan tabloda belirtilmiştir.

Tablo 3. Personel Bilgileri

Unvan*	Erkek	Kadın	Toplam
Okul Müdürü ve Müdür Yardımcısı	2	-	2
Sınıf Öğretmeni	-	-	-
Branş Öğretmeni	2	8	10
Rehber Öğretmen	-	-	-
İdari Personel	-	-	-
Yardımcı Personel	1	1	2
Güvenlik Personeli	-	-	-
Toplam Çalışan Sayıları	5	9	14

## Okulumuz Bina ve Alanları

Okulumuzun binası ile açık ve kapalı alanlarına ilişkin temel bilgiler Tablo 4’de yer almaktadır.

Tablo 4. Okul Yerleşkesine İlişkin Bilgiler

Okul Bölümleri		Özel Alanlar	Var	Yok
Okul Kat Sayısı	1	Çok Amaçlı Salon		X
Derslik Sayısı	6	Çok Amaçlı Saha		X
Derslik Alanları (m2)	40	Kütüphane	X	
Kullanılan Derslik Sayısı	6	Fen Laboratuvarı		X
Şube Sayısı	6	Bilgisayar Laboratuvarı	X	
İdari Odaların Alanı (m2)	40	İş Atölyesi		X
Öğretmenler Odası (m2)	42	Beceri Atölyesi		X
Okul Oturum Alanı (m2)	828	Pansiyon		X
Okul Bahçesi (Açık Alan)(m2)	5770			
Okul Kapalı Alan (m2)	828			
Sanatsal, bilimsel ve sportif amaçlı toplam alan (m <sup>2</sup> )	0			
Kantin (m2)	15			
Tuvalet Sayısı	8			
Diğer (.....)	0			

## Sınıf ve Öğrenci Bilgileri

Okulumuzda yer alan sınıflar ve bu sınıflarda öğrenim gören öğrenci sayıları alttaki tabloda yer almaktadır.

Tablo 5. Öğrenci Sayıları

SINIFI	Kız	Erkek	Toplam	SINIFI	Kız	Erkek	Toplam
Anasınıfı	7	14	21				
5/A	15	10	25				
6/A	8	10	18				
7/A	12	11	23				
8/A	13	7	20				
8/B	12	6	18				
TOPLAM	67	58	125				

\*Sınıf sayısına göre istenildiği kadar satır eklenebilir.

## Donanım ve Teknolojik Kaynaklarımız

Teknolojik kaynaklar başta olmak üzere okulumuzda bulunan çalışır durumdaki donanım malzemelerine ilişkin bilgilere Tablo 6'da yer verilmiştir.

Tablo 6. Teknolojik Kaynaklar Tablosu

Akıllı Tahta Sayısı	8	TV Sayısı	2
Masaüstü Bilgisayar Sayısı	18	Yazıcı Sayısı	3
Taşınabilir Bilgisayar Sayısı	1	Fotokopi Makinası Sayısı	2
Projeksiyon Sayısı	0	İnternet Bağlantı Hızı	50 mgbt

## Gelir ve Gider Bilgisi

Okulumuzun genel bütçe ödenekleri, okul aile birliđi gelirleri ve diđer katkılarda dâhil olmak üzere gelir ve giderlerine ilişkin son iki yıl gerçekleşme bilgileri alttaki tabloda verilmiştir.

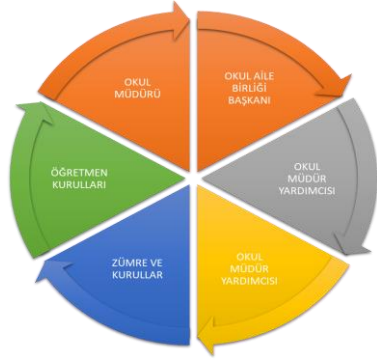
Tablo 7. Gelir/Gider Tablosu

Yıllar	Gelir Miktarı	Gider Miktarı
2016	6925	6385,94
2017	10281,66	11376,64

## PAYDAŞ ANALİZİ

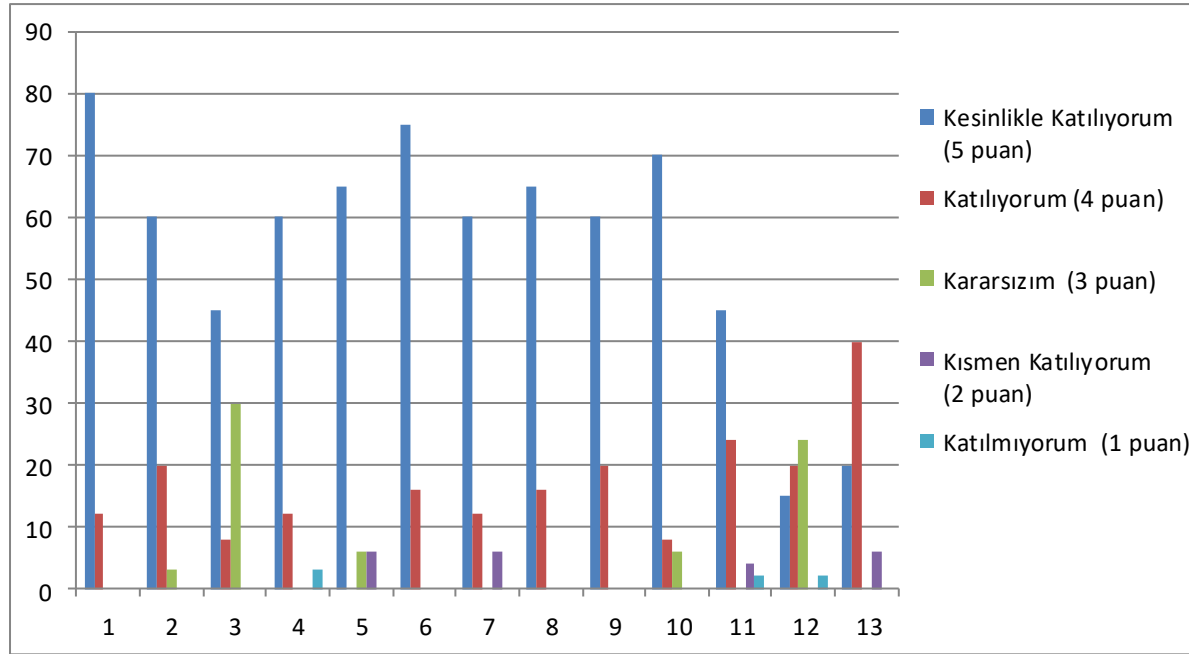
Kurumumuzun en önemli paydaşları arasında yer alan öğrenci, veli ve öğretmenlerimize yönelik olarak anket uygulanmıştır. 5’li Likert Ölçeğine göre hazırlanmış olan anketlerde öğretmenler için toplam 13, öğrenciler için toplam 13, veliler için ise yine 13 soruya yer verilmiştir.

Değerlendirme yapılırken “Katılıyorum” ve “Tamamen Katılıyorum”, “Kısmen Katılıyorum” ile “Kararsızım” birlikte yorumlanmış olup, “Katılmıyorum” maddesi ise yalnız değerlendirilmiştir.



Paydaş anketlerine ilişkin ortaya çıkan temel sonuçlara altta yer verilmiştir

Öğrenci Anketi Sonuçları:



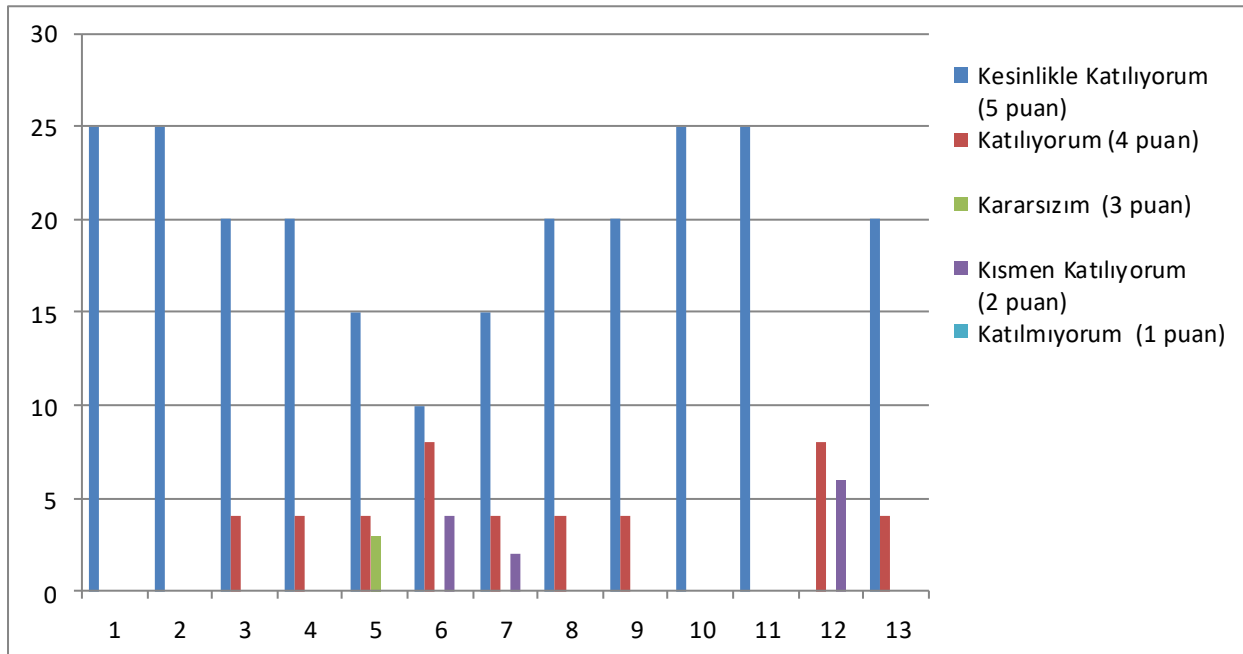
Şekil 1: Öğrencilerin Ulaşılabilirlik Düzeyi

Okulumuzdaki öğrencilerimizden; öğretmen ilgisi, okulun temizliği, ders araç ve gereçlerinin yeterli olması, etkinliklerin güzel olması konusunda olumlu geri bildirimler alınarak bu geri bildirimler not edilmiştir.

Olumsuzluk olarak ise ufak da olsa arkadaş arasındaki anlaşmazlıklar konusunda problemin olduğunu ifade etmişlerdir.

## Öğretmen Anketi Sonuçları:

Okulumuzda görev yapmakta olan toplam 8 öğretmenin tamamına uygulanan anket sonuçları aşağıda yer almaktadır.



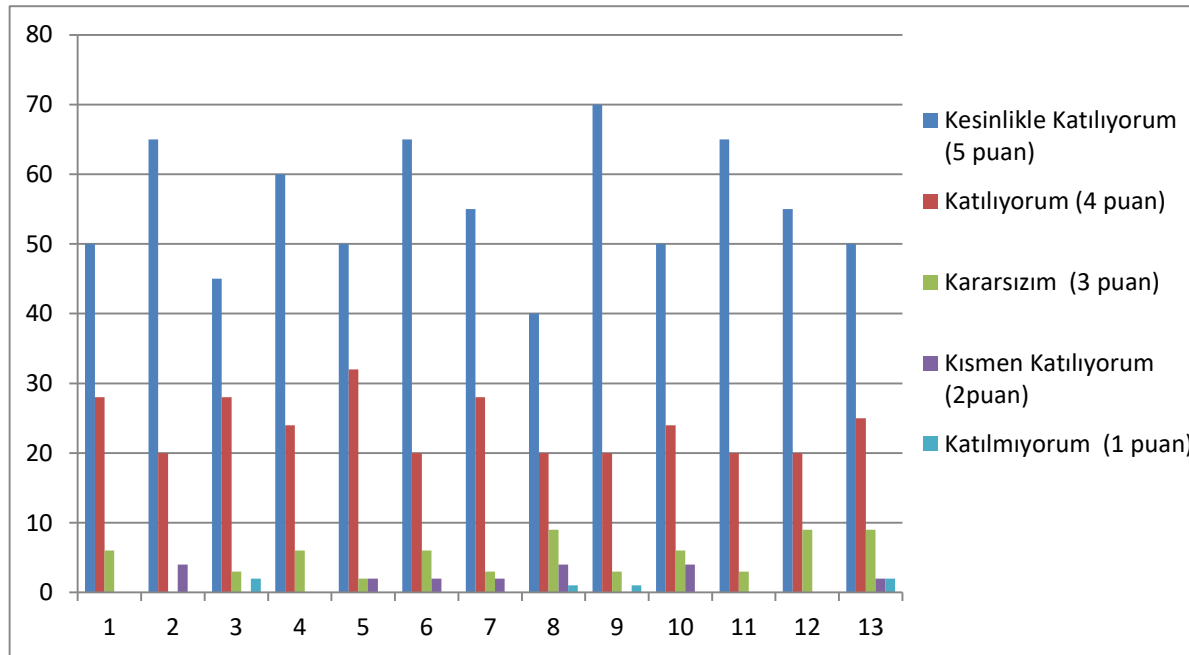
Şekil 2: Katılımcı Karar Alma Seviyesi

Okulumuzda öğretmenlerimiz; bahçedeki oyun alanları, sınıflardaki teknolojik donanım, konforlu öğretmenler odası, çalışanlar arası iyi iletişim, uyumlu ve hazır veli desteği, adil yöneticiler, kaliteli eğitim ortamı için yapılan çalışmalar genelde olumlu olarak not edilmiş hususlardır.

## Veli Anketi Sonuçları:

116 veli içerisinde Tesadüfi Örneklem Yöntemine göre 30 kişi seçilmiştir.

Okulumuzda öğrenim gören öğrencilerin velilerine yönelik gerçekleştirilmiş olan anket çalışması sonuçları aşağıdaki gibidir:



Şekil 3: Velilerin Ulaşılabilirliği

Velilerimiz; okula yapılan yeniliklerden, okulda yapılan aktivitelerden memnuniyetlerini dile getirmişlerdir. Ayrıca okulun temizliği, tertipli ve düzenli olması ve iletişim konusunda sıkıntı çekmediklerini iletmeleri, öğretmenlerin ilgili olmasından çocuklarının mutlu oluşundan duydukları memnuniyeti dile getirmişlerdir.

## GZFT (GÜÇLÜ, ZAYIF, FIRSAT, TEHDİT) ANALİZİ

Okulumuzun temel istatistiklerinde verilen okul künyesi, çalışan bilgileri, bina bilgileri, teknolojik kaynak bilgileri ve gelir gider bilgileri ile paydaş anketleri sonucunda ortaya çıkan sorun ve gelişime açık alanlar iç ve dış faktör olarak değerlendirilerek GZFT tablosunda belirtilmiştir. Dolayısıyla olguyu belirten istatistikler ile algıyı ölçen anketlerden çıkan sonuçlar tek bir analizde birleştirilmiştir.

Kurumun güçlü ve zayıf yönleri donanım, malzeme, çalışan, iş yapma becerisi, kurumsal iletişim gibi çok çeşitli alanlarda kendisinden kaynaklı olan güçlülükleri ve zayıflıkları ifade etmektedir ve ayrımda temel olarak okul müdürü/müdürlüğü kapsamından bakılarak iç faktör ve dış faktör ayrımı yapılmıştır.

### İçsel Faktörler

#### Güçlü Yönler

Öğrenciler	Öğrencilerin okula ve öğrenme ortamlarına ilgisi Öğrencilerin davranış problemlerinin olmaması Öğrencilerin sportif ve kültürel etkinliklere katılım konusunda istekli olmaları Okulumuzda taşınmalı öğrenci bulunmaması Öğrencilerde devamsızlık sorununun olmaması
Çalışanlar	Öğretmen kadrosunun yeterli, genç ve dinamik olması Kurum kültürünün oturmuş olması Ekip ruhunun belirgin olarak görülmesi Yöneticilerin yeterlilik düzeylerinin çalışanları en üst seviyede motive etmesi Yönetici-öğretmen-öğrenci ve veli iletişiminin üst düzey olması



	<p>İş birlikçi faaliyetlerin fazlaca olması</p> <p>Öğretim programlarının geliştirilmesinde katılımcı bir yaklaşımın benimsenmesi</p> <p>Öğretmen kadrosunun istekli olması</p> <p>Çalışanlar arasındaki görev bilincinin yükselmesi</p> <p>Eğitim materyalleri ve fiziki yapının istenilen seviyenin üzerinde olması</p>
Veliler	<p>Velilerin eğitim öğretime ilgili olması</p> <p>Rehberlik hizmetlerinden öğrenci ve velilerin istediği gibi yararlanabilmesi</p> <p>Okul idaresi-öğretmen ve veli arasındaki iş birliğinin gücü</p>
Bina ve Yerleşke	Okulun merkezi bir yerde bulunması, ulaşım kolaylığı
Donanım	Okulumuzun teknolojik ve bilimsel materyallerle kendini sürekli yeniliyor olması.
Bütçe	<p>Okul -Aile Birliği</p> <p>Hayırsever destekleri</p>
Yönetim Süreçleri	<p>Eğitim öğretim faaliyetlerinin yönetim tarafından desteklenmesi</p> <p>Okul idaresinin temizlik, bakım-tamirat konularında gereken hassasiyeti göstermesi</p> <p>Eğitim politikalarının belirlenmesinde paydaşların görüş ve önerilerinin dikkate alınması</p> <p>Eşitlik, tarafsızlık, adalet eksenli bir yönetim anlayışı benimsenmesi</p>
İletişim Süreçleri	<p>Kurum içi iletişim kanallarının açık olması</p> <p>İletişim ağları</p>
Eğitime erişim	<p>Öğretmen başına düşen öğrenci sayısının istenen seviyede olması</p> <p>Sınıf mevcutlarının ideal seviyede olması</p> <p>Sportif ve sosyal etkinliklere elverişli mekânların olması</p> <p>Oyun, dinlenme alanları ve her türlü materyale ulaşımın istenilen seviyenin üzerinde olması</p>

## Zayıf Yönler

Öğrenciler	İlgili aile sayısının istenilen düzeyde olmaması Kitap okuma ve okuduğunu anlama konusunda öğrencilerin istenilen düzeyde olmaması Öğrencilerin kendini ifade etmedeki tutumlarının kırılmaması Öğrencilerde soru sorma alışkanlığının tam olarak oluşmaması Öğrencilere yönelik veli ziyaretlerinin istenilen düzeyde olmaması
Çalışanlar	Kadrolu hizmetlinin olmaması Öğretmenlerin hizmet içi eğitim faaliyetlerine katılmada istekli olmamaları
Veliler	Birçok velinin okula ilgisiz kalması Velilerin okuma yazma oranının düşük olması Velilerden birçoğunun özellikle kız öğrencilerin okumayacağı fikrine sahip olması.
Bina ve Yerleşke	Okul bahçe duvarının istenilen yükseklikte olmaması İlkokul ve Ortaokul arasının duvar veya telle bölünmemiş olması Bahçede istenilen seviyede suyun bulunmaması Çevre düzenlemesinin istenilen düzeyde olamaması
Donanım	Spor salonunun olmaması Öğrencilerin oyun alanlarının yeterli eğitsel araçlarla donatılmaması
Bütçe	Okul -Aile Birliği
Yönetim Süreçleri	Sportif, kültürel ve bilimsel yarışmalara katılımın az olması
İletişim Süreçleri	Kurum kültürü ve çevre ilişkileri için yetersiz bütçe.
vb	

## Dışsal Faktörler

### Fırsatlar

Politik	Avrupa Birliği projeleri, Eğitim alanında bilinçli atılımlar Geniş bir paydaş kitlesinin varlığı
Ekonomik	Velilerimizin okulumuza olan desteği Hayırseverler
Sosyolojik	Gelenek ve görenek bakımından zengin bir tarihi geçmişe sahip olması Manevi ve kültürel zenginlik
Teknolojik	Kaliteli eğitim ve öğretime ilişkin talebin artması Teknolojinin eğitim üzerindeki etkisi
Mevzuat-Yasal	Eğitimde fırsat eşitliği Bilgi edinme, halkla ilişkiler sürecinin mevzuatın belirlediği yasal sürede gerçekleşmesi
Ekolojik	Köyün sınırlı göç vermesi ve doğal hayatı devam ettirme iradeleri Çevre bilincindeki artış

### Tehditler

Politik	Medyada eğitim ve öğretime ilişkin çoğunlukla olumsuz haberlerin ön plana çıkarılması Eğitim sisteminde sürekli yenilenen programlar Destek personel yetersizliği Sınav sistemindeki değişiklikler Yerel yönetimlerin eğitime politikaları
Ekonomik	Kişiler arasındaki sosyo-ekonomik eşitsizlikler

	Teknolojinin hızlı gelişmesiyle birlikte yeni üretilen cihaz ve makinelerin maliyeti
Sosyolojik	Parçalanmış ailelerin çocuklarındaki uyum sorunu Olumsuz çevre koşullarından kaynaklı rehberlik ihtiyacı Kitle iletişim araçlarının olumsuz etkileri
Teknolojik	Bireylerde oluşan teknoloji bağımlılığı
Mevzuat-Yasal	Mevzuat ve paydaş beklentileri arasında yaşanan uyumsuzluk Velilerin eğitime yönelik duyarlılık düzeylerindeki farklılıklar Mevzuat değişiklikleri
Ekolojik	Çevre temalı düzenlemelerin yenilenememesi ve uygulamada yaşanan problemler Çevrede konut ve yapılaşmanın hızla çoğalması

## GELİŞİM VE SORUN ALANLARI

Gelişim ve sorun alanları analizi ile GZFT analizi sonucunda ortaya çıkan sonuçların planın geleceğe yönelim bölümü ile ilişkilendirilmesi ve buradan hareketle hedef, gösterge ve eylemlerin belirlenmesi sağlanmaktadır.

Gelişim ve sorun alanları ayrımında eğitim ve öğretim faaliyetlerine ilişkin üç temel tema olan Eğitime Erişim, Eğitimde Kalite ve Kurumsal Kapasite kullanılmıştır. Eğitime erişim, öğrencinin eğitim faaliyetine erişmesi ve tamamlamasına ilişkin süreçleri; Eğitimde kalite, öğrencinin akademik başarısı, sosyal ve bilişsel gelişimi ve istihdamı da dâhil olmak üzere eğitim ve öğretim sürecinin hayata hazırlama evresini; kurumsal kapasite ise kurumsal yapı, kurum kültürü, donanım, bina gibi eğitim ve öğretim sürecine destek mahiyetinde olan kapasiteyi belirtmektedir.

Eđitime Eriřim	Eđitimde Kalite	Kurumsal Kapasite
Okullařma Oranı	Akademik Bařarı	Kurumsal İletiřim
Okula Devam/ Devamsızlık	Sosyal, Kltrel ve Fiziksel Geliřim	Kurumsal Ynetim
Okula Uyum, Oryantasyon	Sınıf Tekrarı	Bina ve Yerleřke
zel Eđitime İhtiyaç Duyan Bireyler	İstihdam Edilebilirlik ve Ynlendirme	Donanım
Yabancı ğrenciler	ğretim Yntemleri	Temizlik, Hijyen
Hayatboyu ğrenme	Ders ara gereleri	İř Gvenliđi, Okul Gvenliđi

Geliřim ve sorun alanlarına iliřkin GZFT analizinden yola ıkılarak saptamalar yapılırken yukarıdaki tabloda yer alan ayırmda belirtilen temel sorun alanlarına dikkat edilmesi gerekmektedir.

## Geliřim ve Sorun Alanlarımız

### 1.TEMA: EĐİTİM VE ĐRETİME ERİŐİM

1	Okulumuzda okul ncesi dnemde olup eđitim almayanlar
2	Okulumuzda zel eđitime ynlendirilen bireylerin ynlendirildikleri eđitime eriřimin tam sađlanabilmesi
3	Zorunlu eđitimde devamsızlık
4	Kız ocukları bařta olmak zere zel politika gerektiren grupların eđitime eriřimi

## 2.TEMA: EĞİTİM VE ÖĞRETİMDE KALİTE

1	Bir eğitim ve öğretim yılında sanat, bilim, kültür ve spor alanlarında en az bir faaliyete katılan öğrenci sayısı
2	Üstün yetenekli öğrencilere yönelik eğitim ve öğretim hizmetleri
3	Beden Kitle Endeksine Göre Sağlıklı Öğrenci Sayısı
4	Okul sağlığı ve hijyen
5	Okuma kültürü
6	Okul güvenliği
7	Yabancı dil yeterliliği

## 3.TEMA: KURUMSAL KAPASİTE

1	Bilgisayar ve internete erişim imkânı sağlanan öğrenci sayısı
2	Bilişim araçları ile ders işleme oranı
3	Okul koridorunu yeniden düzenleme oranı
4	Ağaç fidanı dikilmesi, Çiçek fidanı dikilmesi, Çim ekilmesi,Çim biçme makinesi
5	Çalışanların ödüllendirilmesi, motive edilmesi
6	İstatistik ve bilgi temini
7	İdareci ve öğretmenlerin mesleki yeterliliklerinin geliştirilmesi

## BÖLÜM III: MİSYON, VİZYON VE TEMEL DEĞERLER

Okul Müdürlüğümüzün misyon, vizyon, temel ilke ve değerlerinin oluşturulması kapsamında öğretmenlerimiz, öğrencilerimiz, velilerimiz, çalışanlarımız ve diğer paydaşlarımızdan alınan görüşler sonucunda stratejik plan hazırlama ekibi tarafından oluşturulan Misyon, Vizyon, Temel Değerler; Okulumuz üst kuruluna sunulmuş ve üst kurul tarafından onaylanmıştır.

### MİSYONUMUZ

Eğitim, öğretimde fırsat eşitliğini sağlamak, her bireye ulaşarak

21. yüzyıl becerileri ile bağdaşık eğitim hizmeti sunmaktır.

### VİZYONUMUZ

Kaliteli eğitim hizmeti anlayışıyla

milli kalkınmaya öncülük eden bir eğitim kurumu olmaktır.

### TEMEL DEĞERLERİMİZ

Milli ve Manevi Değerler

Teknolojik adaptasyon

Yasalara Saygı

Akılcılık

Çağdaşlık

Eşitlik

İşbirliği ve Bilgi Paylaşımı

Demokratik Sorun Çözme Yöntemleri

## BÖLÜM IV: AMAÇ, HEDEF VE EYLEMLER

Açıklama:

- 1) Amaç, hedef, gösterge ve eylem kurgusu amaç Sayfa 22-23'te yer alan Gelişim Alanlarına göre yapılacaktır.
- 2) Altta erişim, kalite ve kapasite amaçlarına ilişkin örnek amaç, hedef ve göstergeler verilmiştir.
- 3) Erişim başlığında eylemlere ilişkin örneğe yer verilmiştir.

### TEMA I: EĞİTİM VE ÖĞRETİME ERİŞİM

Eğitim ve öğretime erişim okullaşma ve okul terki, devam ve devamsızlık, okula uyum ve oryantasyon, özel eğitime ihtiyaç duyan bireylerin eğitime erişimi, yabancı öğrencilerin eğitime erişimi ve hayat boyu öğrenme kapsamında yürütülen faaliyetlerin ele alındığı temadır.

#### Stratejik Amaç 1:

Kayıt bölgemizde yer alan çocukların okullaşma oranlarını artıran, öğrencilerin uyum ve devamsızlık sorunlarını gideren etkin bir yönetim yapısı kurmak.



*Stratejik Hedef 1.1.* Kayıt bölgemizde yer alan çocukların okullaşma oranları artırmak ve öğrencilerin uyum ve devamsızlık sorunları da gidermek.

## Performans Göstergeleri

No	PERFORMANS GÖSTERGESİ	HEDEF					
		Mevcut	2018	2019	2020	2021	2022
PG.1.1.1	Kayıt bölgesindeki okul öncesi öğrencilerden okula kayıt yaptıranların oranı (%)	%92	%93	%94	%95	%96	%97
PG.1.1.2	İlkokul birinci sınıfa başlayacak öğrencilerinden en az bir yıl okul öncesi eğitim almış olanların oranı (%)	%93	%94	%95	%96	%96	%97
PG.1.1.3	Okula yeni başlayan öğrencilerden oryantasyon eğitimine katılanların oranı (%)	%100	%100	%100	%100	%100	%100
PG.1.1.4	Bir eğitim ve öğretim döneminde 20 gün ve üzeri devamsızlık yapan öğrenci oranı (%)	10	9	8	7	6	5
PG.1.1.5	Bir eğitim ve öğretim döneminde 20 gün ve üzeri devamsızlık yapan yabancı öğrenci oranı (%)	0	0	0	0	0	0
PG.1.1.6	Okulun özel eğitime ihtiyaç duyan bireylerin kullanımına uygunluğu (0-1)	0	0-1	0-1	1	1	1
PG.1.1.7	DYK kapsamında açılan kurslara devam oranı (%)	85	90	92	94	96	100
PG.1.1.8	Okula yeni başlayan öğrencilerden oryantasyon eğitimine katılanların oranı (%)	95	96	97	98	99	100

No	Eylem İfadesi	Eylem Sorumlusu	Eylem Tarihi
1.1.1.	Kayıt bölgesinde yer alan okul öncesi öğrencilerin tespiti için çalışması yapılacaktır.	Okul Stratejik Plan Ekibi	01 Eylül-20 Eylül
1.1.2	Devamsızlık yapan öğrencilerin tespiti ve erken uyarı sistemi için çalışmalar yapılacaktır.	Okul Müdür Yardımcısı	01 Eylül-20 Eylül
1.1.3	Devamsızlık yapan öğrencilerin velileri ile özel aylık toplantı ve görüşmeler yapılacaktır.	Rehberlik Yürütme Kurulu	Her ayın son haftası
1.1.4	Okulun özel eğitime ihtiyaç duyan bireylerin kullanımının kolaylaştırılması için rampa ve asansör eksiklikleri tamamlanacaktır.	Okul Müdür Yardımcısı	Mayıs 2019
1.1.5	Okula yeni başlayan öğrencilerden uyum eğitimine katılanların oranı belirlenecektir.	Okul Müdür Yardımcısı	01 Eylül-20 Eylül
1.1.6	Bir eğitim ve öğretim döneminde 20 gün ve üzeri devamsızlık yapan öğrenci oranı belirlenecektir.	Okul Müdür Yardımcısı	Mayıs 2019
1.1.7	Bir eğitim ve öğretim döneminde 20 gün ve üzeri devamsızlık yapan yabancı öğrenci oranı belirlenecektir.	Okul Müdür Yardımcısı	Mayıs 2019
1.1.8	Okulun özel eğitime ihtiyaç duyan bireyleri belirlenecektir.	Rehberlik Yürütme Kurulu	01 Eylül-20 Eylül

## TEMA II: EĞİTİM VE ÖĞRETİMDE KALİTENİN ARTIRILMASI

Eğitim ve öğretimde kalitenin artırılması başlığı esas olarak eğitim ve öğretim faaliyetinin hayata hazırlama işlevinde yapılacak çalışmaları kapsamaktadır.

Bu tema altında akademik başarı, sınav kaygıları, sınıfta kalma, ders başarıları ve kazanımları, disiplin sorunları, öğrencilerin bilimsel, sanatsal, kültürel ve sportif faaliyetleri ile istihdam ve meslek edindirmeye yönelik rehberlik ve diğer mesleki faaliyetler yer almaktadır.

### Stratejik Amaç 2:

Öğrencilerimizin gelişmiş dünyaya uyum sağlayacak şekilde donanımlı bireyler olabilmesi için eğitim ve öğretimde kaliteyi artırmak.

*Stratejik Hedef 2.1.* Öğrenme kazanımlarını takip eden ve velileri de sürece dâhil eden bir yönetim anlayışı ile öğrencilerimizin akademik başarıları ve sosyal faaliyetlere etkin katılımını artırmak.

## Performans Göstergeleri

No	PERFORMANS GÖSTERGESİ	Mevcut			HEDEF		
		2018	2019	2020	2021	2022	2023
PG.2.1.1	Bir eğitim ve öğretim yılında sanat, bilim, kültür ve spor alanlarında en az bir faaliyete katılan öğrenci sayısı	5	7	8	9	10	11
PG.2.1.2	Öğrencilerin yıl içerisinde okuduğu kitap sayısını	5	7	10	13	16	20
PG.2.1.3	Beden Kitle Endeksine Göre Sağlıksız Öğrenci Sayısı	12	10	8	6	4	2
PG.2.1.4	Sınavla öğrenci alan liselere yerleşme oranını	%0	3	5	6	7	8

## Eylemler

No	Eylem İfadesi	Eylem Sorumlusu	Eylem Tarihi
2.1.1.	Bir eğitim ve öğretim yılında sanat, bilim, kültür ve spor alanlarında faaliyete katılım özendirilecek ve gerekli önlemler alınacaktır.	Okul Stratejik Plan Ekibi	Ocak 1. Hafta-Mayıs Son Hafta
2.1.2	Öğrencilerin yıl içerisinde okuduğu kitap sayısı artırılabilecektir. Okul kütüphanesi zenginleştirilecektir.	Okul Stratejik Plan Ekibi	01 Eylül-20 Eylül
2.1.3	Beden Kitle Endeksine Göre Sağlıksız Öğrenci Sayısı takip edilip gerekli önlemler alınacaktır.	Rehberlik Yürütme Kurulu	Her ayın son haftası
2.1.4	DYK ile öğrencilerin sınavlara olan ilgisi artırılacak, her ay düzenli olarak kazanım değerlendirme sınavı yapılacaktır.	Okul Stratejik Plan Ekibi	Her ay sonu

*Stratejik Hedef 2.2.* Etkin bir rehberlik anlayışıyla, öğrencilerimizi ilgi ve becerileriyle orantılı bir şekilde üst öğrenime veya istihdama hazır hale getiren daha kaliteli bir kurum yapısına geçmek.

### Performans Göstergeleri

No	PERFORMANS GÖSTERGESİ	Mevcut			HEDEF		
		2018	2019	2020	2021	2022	2023
PG.2.2.1	Sınav kaygısı, kazanım değerlendirme ve test tekniği hakkında bilgi sahibi öğrenci sayısı	15	25	35	45	55	65
PG.2.2.2	Evinde/işyerinde ziyaret edilen öğrenci/veli oranı	3	10	15	20	25	30
PG.2.2.3	EBA kullanan öğrenci sayısı	25	30	35	40	45	50

### Eylemler

No	Eylem İfadesi	Eylem Sorumlusu	Eylem Tarihi
2.2.1	Sınav kaygısı Kazanımlar ve test tekniği değerlendirme ve takibi yapılacaktır.	Rehberlik Yürütme Kurulu	Ocak Ortası-Mayıs Ortası
2.2.2	Evinde/işyerinde ziyaret edilen öğrenci/veli oranı artırılarak başarı grafiği izlenecektir.	Rehberlik Yürütme Kurulu	Her ayın son haftası
2.2.3	EBA kullanan öğrenci sayısını artırmak için teneffüsler değerlendirilecektir.	Okul Stratejik Plan Ekibi	Her ayın son haftası

## TEMA III: KURUMSAL KAPASİTE

### Stratejik Amaç 3:

Eğitim ve öğretim faaliyetlerinin daha nitelikli olarak verilebilmesi için okulumuzun kurumsal kapasitesi güçlendirmek.

#### *Stratejik Hedef 3.1.*

#### Performans Göstergeleri

No	PERFORMANS GÖSTERGESİ	Mevcut			HEDEF		
		2018	2019	2020	2021	2022	2023
PG.3.1.1	Bahçedeki sportif alanlara yönelik eksikliklerin giderilme oranı	50	60	70	80	90	100
PG.3.1.2	Okuldaki fiziki yapının istenilen seviyeye getirme oranı	%80	%84	%88	%92	%96	%100
PG.3.1.3	Bahçeyi güzelleştirme ve bu amaçla yapılacak ağaçlandırma çalışması	50 Fidan	+10	+10	+10	+10	+10
PG.3.1.4	Yeşil zemin oluşturma	100 m2	200 m2	300 m2	400 m2	500 m2	600 m2
PG.3.1.5	Bahçedeki su sorununun giderilme oranı (%)	%25	%75	%80	%85	%90	%100

## Eylemler

No	Eylem İfadesi	Eylem Sorumlusu	Eylem Tarihi
3.1.1.	Bahçedeki sportif alanlara yönelik eksikler belirlenecek.	Okul Stratejik Plan Ekibi	01 Eylül-20 Eylül
3.1.2	Okulun fiziki yapısına yönelik iyileştirme çalışmaları yapılacak.	Okul Stratejik Plan Ekibi	1 Temmuz-1 Ağustos
3.1.3	Orman müdürlüğü ile iletişime geçilip fidan istenecek.	Okul Müdür Yardımcısı	Şubat Sonu
3.1.4	Bahçe, ağaçlandırma ve yeşillendireme çalışmaları için hazırlanacak.	Okul Stratejik Plan Ekibi	Mart Sonu
3.1.5	Bahçeye sondaj vurularak iyileştirme çalışması yapılacak.	Okul Müdürü	Nisan Sonu

## V. BÖLÜM: MALİYETLENDİRME

### 2019-2023 Stratejik Planı Faaliyet/Proje Maliyetlendirme Tablosu

Kaynak Tablosu	2019	2020	2021	2022	2023	Toplam
	-	-	-	-	-	-
Valilikler ve Belediyelerin Katkısı	10000	-	-	-	-	10000
Diğer (Okul Aile Birlikleri)	1500	2000	2500	3000	3500	12500
TOPLAM	11500	2000	2500	3000	3500	22500

## VI. BÖLÜM: İZLEME VE DEĞERLENDİRME

Okulumuz Stratejik Planı izleme ve değerlendirme çalışmalarında 5 yıllık Stratejik Planın izlenmesi ve 1 yıllık gelişim planının izlenmesi olarak ikili bir ayrıma gidilecektir.

Stratejik planın izlenmesinde 6 aylık dönemlerde izleme yapılacak denetim birimleri, il ve ilçe millî eğitim müdürlüğü ve Bakanlık denetim ve kontrollerine hazır halde tutulacaktır.

Yıllık planın uygulanmasında yürütme ekipleri ve eylem sorumlularıyla aylık ilerleme toplantıları yapılacaktır. Toplantıda bir önceki ayda yapılanlar ve bir sonraki ayda yapılacaklar görüşülüp karara bağlanacaktır.

### EKLER:

Öğretmen, öğrenci ve veli anket örnekleri klasör ekinde olup okullarınızda uygulanarak sonuçlarından paydaş analizi bölümü ve sorun alanlarının belirlenmesinde yararlanabilirsiniz.